

# ยุทธศาสตร์การวิจัย

คณะเทคโนโลยีการเกษตร

ระยะเวลา 5 ปี (พ.ศ. 2552-2556)

สถานวิจัยคณะเทคโนโลยีการเกษตร

คณะเทคโนโลยีการเกษตร มหาวิทยาลัยราชภัฏเชียงใหม่

## คำนำ

คณะเทคโนโลยีการเกษตร มีความมุ่งมั่นในการสร้างบัณฑิตเพื่อการพัฒนาท้องถิ่นและประเทศชาติ สามารถสร้างผลผลิตและรายได้เพื่อการพัฒนาการเกษตรที่ยั่งยืน เป็นผู้นำด้านเกษตรอินทรีย์และเทคโนโลยีการแปรรูปผลิตผลทางการเกษตรในท้องถิ่น และสนับสนุนส่งเสริมการวิจัยเพื่อสร้างองค์ความรู้ด้านเทคโนโลยีการเกษตร เน้นการวิจัยแบบบูรณาการ เพื่อตอบสนองยุทธศาสตร์ของมหาวิทยาลัย โดยเน้นให้นักวิจัยทำวิจัยในรูปแบบของการวิจัยทั้งพื้นฐาน และการประยุกต์ด้านการเกษตรเพื่อพัฒนาท้องถิ่นนำไปสู่การสร้างองค์ความรู้ใหม่ ด้านการพัฒนาคุณภาพและผลิตผลทางการเกษตร ด้านการพัฒนาชุมชนเกษตร การดำเนินการวิจัยจะอยู่ในรูปแบบของสหวิทยาการ คณาจารย์และนักวิจัย ประสานการดำเนินงานเพื่อการใช้ประโยชน์และการใช้ทรัพยากรร่วมกัน ดังนั้นเพื่อให้เป็นไปตามสาระสำคัญทั้งหมดดังกล่าว จึงได้จัดทำยุทธศาสตร์การวิจัยของคณะเทคโนโลยีการเกษตร ระยะ 5 ปี (พ.ศ. 2552 – 2556) ขึ้นโดยบูรณาการมาจากยุทธศาสตร์การวิจัยของมหาวิทยาลัยราชภัฏเชียงใหม่ เพื่อให้เกิดประสิทธิภาพในการบริหารจัดการงานวิจัยในระดับคณะฯ ที่สามารถตอบสนองต่อวิสัยทัศน์และพันธกิจของมหาวิทยาลัยได้อย่างมีประสิทธิภาพ

สถานวิจัยคณะเทคโนโลยีการเกษตร

เมษายน 2553

## สารบัญ

	หน้า
คำนำ	ก
สารบัญ	ข
บทที่ 1 ยุทธศาสตร์การวิจัย มหาวิทยาลัยราชภัฏเชียงใหม่	1
บทที่ 2 สถานภาพการวิจัยของคณะเทคโนโลยีการเกษตร	5
บทที่ 3 ยุทธศาสตร์การวิจัยคณะเทคโนโลยีการเกษตร	9

## บทที่ 1

### ยุทธศาสตร์การวิจัย มหาวิทยาลัยราชภัฏเชียงใหม่

มหาวิทยาลัยราชภัฏเชียงใหม่ มีประวัติความเป็นมาตั้งแต่ พ.ศ. 2467 ซึ่งมีการจัดตั้ง "โรงเรียนฝึกหัดครูประกาศนียบัตรกสิกรรม มณฑลพายัพ" ขึ้น โดยเปิดสอนครั้งแรกเมื่อวันที่ 19 พฤษภาคม พ.ศ. 2467 และได้เปลี่ยนชื่อโรงเรียนเป็น "โรงเรียนฝึกหัดครูมณฑลพายัพ" และ "โรงเรียนฝึกหัดครูเชียงใหม่" ตามลำดับ โดยใช้ สีดำ-เหลือง และพระพิฆเนศวร เป็นสัญลักษณ์ของสถาบัน ต่อมา ในปี พ.ศ. 2499 ได้มีการรวมแผนกฝึกหัดครูสตรีของโรงเรียนสตรีประจำจังหวัดเชียงใหม่ (โรงเรียนสตรีวัฒโนทัยพายัพ ปัจจุบันคือโรงเรียนวัฒโนทัยพายัพ) เข้าเป็นส่วนหนึ่งของโรงเรียนฝึกหัดครูเชียงใหม่ ต่อมาในปี พ.ศ. 2503 โรงเรียนฝึกหัดครูเชียงใหม่ จึงได้ยกฐานะเป็น "วิทยาลัยครูเชียงใหม่" พ.ศ. 2518 ได้มีการประกาศใช้พระราชบัญญัติวิทยาลัยครู พ.ศ. 2518 และต่อมาใน พ.ศ.2529 ได้ร่วมกับวิทยาลัยครูเชียงราย วิทยาลัยครูลำปาง และวิทยาลัยครูอุตรดิตถ์ เข้าด้วยกันเป็น "สหวิทยาลัยล้านนา" เพื่อให้ความช่วยเหลือและร่วมมือกันในการพัฒนาบทบาทและความรับผิดชอบให้เป็นสถาบันอุดมศึกษาที่สมบูรณ์ พ.ศ. 2535 ได้รับพระราชทานนามสถาบันเป็น "สถาบันราชภัฏเชียงใหม่" และ พ.ศ. 2547 ได้รับการโปรดเกล้าให้ยกฐานะเป็น "มหาวิทยาลัยราชภัฏเชียงใหม่"ตามลำดับ โดยมีบทบาทและความรับผิดชอบในฐานะสถาบันการศึกษาและวิจัยที่มีวัตถุประสงค์ในการศึกษาวิชาการ ในสาขาวิชาต่างๆ ตามความต้องการของท้องถิ่น และผลิตครูบุคลากรทางการศึกษาทำการวิจัยส่งเสริมวิทย์ฐานะของครู อาจารย์ และบุคลากรประจำการ ทำนุบำรุงศิลปวัฒนธรรม และให้บริการทางวิชาการแก่สังคม โดยกำหนดวิสัยทัศน์ และพันธกิจไว้ดังนี้

#### วิสัยทัศน์

มหาวิทยาลัยราชภัฏเชียงใหม่ เป็นสถาบันอุดมศึกษาเพื่อท้องถิ่น มุ่งผลิตบัณฑิตให้ถึงพร้อมด้วยปัญญาและคุณธรรม มีความสามารถทางเทคโนโลยีสารสนเทศ สร้างองค์ความรู้สู่การพัฒนาคุณภาพชีวิตและสังคม เน้นความเป็นเลิศด้านวิชาการ วิชาชีพครู ภาษา ศิลปวัฒนธรรมและสิ่งแวดล้อม

#### พันธกิจ

เพื่อให้การพัฒนามหาวิทยาลัยนำไปสู่วิสัยทัศน์ ได้กำหนดพันธกิจหลัก ไว้ 8 ด้าน ได้แก่

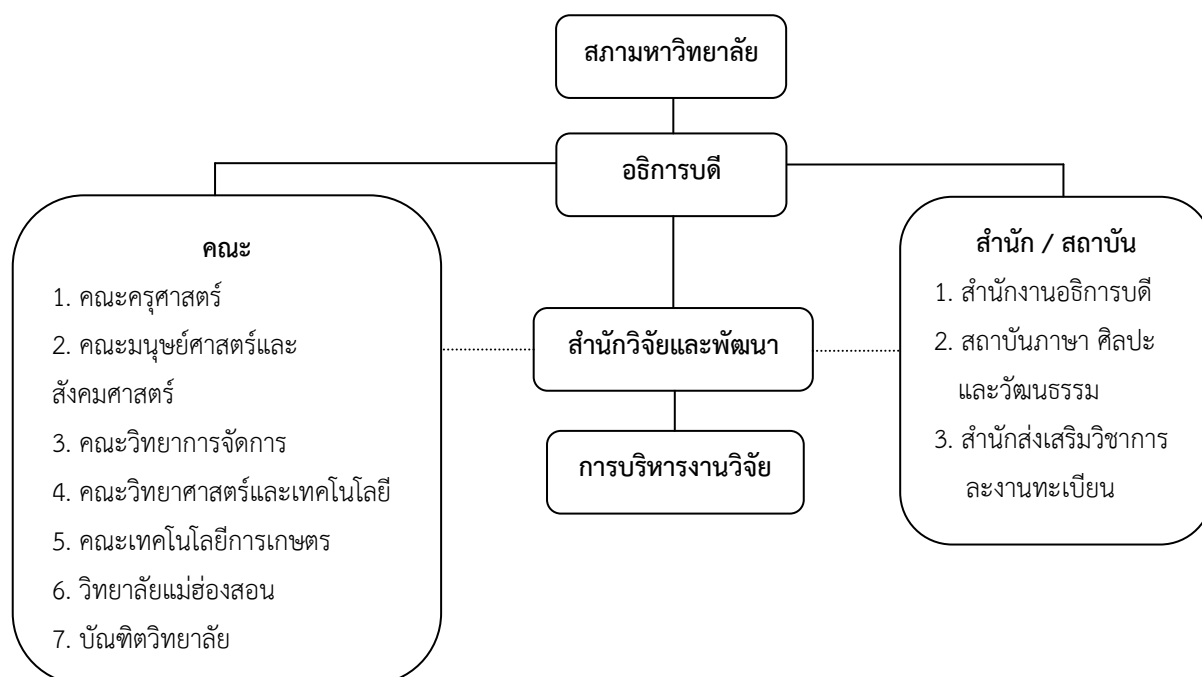
1. ผลิตบัณฑิตและสร้างโอกาสทางการศึกษาด้านวิชาการและวิชาชีพชั้นสูงที่มีคุณภาพตามมาตรฐาน วิชาการและวิชาชีพ โดยสอดคล้องกับความต้องการของท้องถิ่น
2. เสริมสร้างความเข้มแข็งของวิชาชีพครูผลิตและพัฒนาครูและบุคลากรทางการศึกษา
3. สร้างความเป็นเลิศด้านวิชาการและภาษา ด้วยเทคโนโลยีสารสนเทศ แหล่งเรียนรู้และเครือข่ายความร่วมมือทั้งในและต่างประเทศ
4. ส่งเสริมและสนับสนุนการวิจัยเพื่อสร้างองค์ความรู้และการวิจัยเพื่อพัฒนาท้องถิ่น

5. บริการวิชาการและวิชาชีพที่ตอบสนองความต้องการพัฒนาและเสริมสร้างความเข้มแข็งของชุมชน สังคม และประเทศชาติโดยยึดหลักปรัชญาเศรษฐกิจพอเพียง
6. เสริมสร้างความรู้ ความเข้าใจ ความภาคภูมิใจและจิตสำนึก ในการอนุรักษ์วัฒนธรรมและสิ่งแวดล้อมของชาติ ตลอดจนเชิดชูและสืบสานภูมิปัญญาของท้องถิ่น
7. ส่งเสริม สนับสนุนและมีส่วนร่วมในการบริหารจัดการทรัพยากรธรรมชาติและสิ่งแวดล้อมในท้องถิ่น เพื่อพัฒนาคุณภาพชีวิตและสังคม
8. พัฒนาระบบบริหารจัดการของมหาวิทยาลัยให้มีคุณภาพ โดยยึดหลักการบริหารจัดการบ้านเมืองที่ดี

### การวิจัยของมหาวิทยาลัย

มหาวิทยาลัยราชภัฏเชียงใหม่ ได้กำหนดวิสัยทัศน์เป็นสถาบันอุดมศึกษาเพื่อท้องถิ่น ที่มุ่งการสร้างองค์ความรู้สู่การพัฒนาคุณภาพชีวิตและสังคม เน้นความเป็นเลิศด้านวิชาการ วิชาชีพครู ภาษา ศิลปวัฒนธรรม และสิ่งแวดล้อม โดยกำหนดพันธกิจในการส่งเสริมและสนับสนุนการวิจัยเพื่อสร้างองค์ความรู้ และการวิจัยเพื่อพัฒนาท้องถิ่น การบริการวิชาการและวิชาชีพที่ตอบสนองต่อการพัฒนาและเสริมสร้างความเข้มแข็งของชุมชน สังคม และประเทศชาติโดยยึดหลักเศรษฐกิจพอเพียง ตลอดจนเชิดชูอนุรักษ์วัฒนธรรม สิ่งแวดล้อม และสืบสานภูมิปัญญาท้องถิ่น การดำเนินการวิจัยในระยะที่ผ่านมาเป็นการดำเนินการโดยใช้งบประมาณแผ่นดิน เงินกองทุนวิจัยของมหาวิทยาลัย สำนักงานกองทุนสนับสนุนการวิจัย (สกว.) และแหล่งทุนอื่น ๆ เพื่อพัฒนางานวิจัยและนักวิจัยให้สอดคล้องกับยุทธศาสตร์การพัฒนาประเทศเป็นสำคัญ

### โครงสร้างการบริหารงานวิจัยของมหาวิทยาลัย



## ดัชนีชี้วัดเกี่ยวกับการวิจัย

การบริหารจัดการงานวิจัยของมหาวิทยาลัย มีระบบและกลไกควบคุมเพื่อให้การดำเนินการเป็นไปตามพันธกิจการวิจัยได้อย่างมีคุณภาพและมีประสิทธิภาพ เพื่อให้ได้ผลงานวิจัยและงานสร้างสรรค์ที่สามารถนำไปใช้ประโยชน์ได้ตามวัตถุประสงค์และเป้าหมายในการพัฒนามหาวิทยาลัย ดัชนีชี้วัดที่เกี่ยวข้องกับการวิจัย ประกอบด้วยตัวชี้วัดตามกรอบการประเมินผลฯ ตามคำรับรองปฏิบัติราชการ (กพร.) จำนวน 3 ตัวชี้วัด ตัวชี้วัดการประเมินการประเมินคุณภาพภายนอกระดับอุดมศึกษา รอบ 3 (พ.ศ.2553-2558) (สมศ.) จำนวน 4 ตัวชี้วัด และดัชนีการประเมินมาตรฐานการศึกษา (สกอ.) องค์กรประกอบที่ 4 ด้านการวิจัย จำนวน 5 ตัวชี้วัด ดังนี้

### ตัวชี้วัดตามกรอบการประเมินผลฯ ตามคำรับรองปฏิบัติราชการ (กพร.)

#### มาตรฐานที่ 4.2 มาตรฐานด้านการวิจัยและงานสร้างสรรค์

ตัวชี้วัดที่ 4.2.1 ร้อยละของงานวิจัย หรืองานสร้างสรรค์ที่ตีพิมพ์ เผยแพร่ ในระดับชาติหรือระดับนานาชาติ ต่ออาจารย์ประจำและ/หรือนักวิจัยประจำ

ตัวชี้วัดที่ 4.2.2 ร้อยละของงานวิจัยหรืองานสร้างสรรค์ที่นำมาใช้ อันก่อให้เกิดประโยชน์อย่างชัดเจน ต่ออาจารย์ประจำและ/หรือนักวิจัยประจำ

ตัวชี้วัดที่ 4.2.3 ร้อยละของผลงานวิชาการที่ได้รับการจดลิขสิทธิ์และได้รับรองคุณภาพจากหน่วยงานที่เชื่อถือได้ต่ออาจารย์ประจำ/นักวิจัยประจำ

### ตัวชี้วัดการประเมินการประเมินคุณภาพภายนอกระดับอุดมศึกษา รอบ 3 (พ.ศ.2553-2558) (สมศ.)

#### มาตรฐานที่ 2 ด้านงานวิจัยและงานสร้างสรรค์ (กลุ่ม ข 2)

- 2.1 ร้อยละของงานวิจัยหรืองานสร้างสรรค์ที่ได้รับการตีพิมพ์เผยแพร่ในระดับชาติหรือนานาชาติ
- 2.2 ร้อยละของงานวิจัยหรืองานสร้างสรรค์ที่นำมาใช้ประโยชน์
- 2.3 ร้อยละของผลงานวิชาการที่ได้รับการรับรองคุณภาพ
- 2.4 ร้อยละงานวิจัยบนพื้นฐานของภูมิปัญญาท้องถิ่นหรือเพื่อท้องถิ่น

### ดัชนีการประเมินมาตรฐานการศึกษา (สกอ.)

#### องค์กรประกอบที่ 4 ด้านการวิจัย

- 4.1 มีการพัฒนาระบบและกลไกในการสนับสนุนการผลิตงานวิจัยและงานสร้างสรรค์
- 4.2 มีระบบบริหารจัดการความรู้จากงานวิจัยและงานสร้างสรรค์
- 4.3 เงินสนับสนุนงานวิจัยและงานสร้างสรรค์จากภายในและภายนอกสถาบันต่อจำนวนอาจารย์ประจำ
- 4.4 ร้อยละของงานวิจัยและงานสร้างสรรค์ที่ตีพิมพ์เผยแพร่ ได้รับการจดทะเบียนทรัพย์สินทางปัญญา หรืออนุสิทธิบัตร หรือนำไปใช้ประโยชน์ทั้งในระดับชาติและในระดับนานาชาติต่อจำนวนอาจารย์ประจำ
- 4.5 ร้อยละของบทความวิจัยที่ได้รับการอ้างอิง (Citation) ใน referred journal หรือในฐานข้อมูลระดับชาติหรือระดับนานาชาติต่ออาจารย์ประจำ (เฉพาะสถาบันที่เน้นการผลิตบัณฑิตและวิจัย) (ไม่ขอรับการประเมิน)

## สรุป

มหาวิทยาลัยราชภัฏเชียงใหม่ เป็นสถาบันอุดมศึกษาเพื่อท้องถิ่น ได้กำหนดพันธกิจในการส่งเสริมและสนับสนุนการวิจัยเพื่อสร้างองค์ความรู้และการวิจัยเพื่อพัฒนาท้องถิ่น การบริการวิชาการและวิชาชีพที่ตอบสนองต่อการพัฒนาและเสริมสร้างความเข้มแข็งของชุมชน สังคม และประเทศชาติ การดำเนินการวิจัยในระยะที่ผ่านมาเป็นการดำเนินการโดยใช้งบประมาณแผ่นดิน เงินกองทุนวิจัยของมหาวิทยาลัย สำนักงานกองทุนสนับสนุนการวิจัย (สกว.) และแหล่งทุนอื่นๆ ซึ่งเป็นจุดแข็งที่สำคัญในการพัฒนางานวิจัยของมหาวิทยาลัย มีการจัดตั้งกองทุนวิจัย นักวิจัยมีศักยภาพในการเขียนโครงการเพื่อขอรับทุนจากแหล่งทุนต่างๆ โครงการวิจัยที่ได้รับทุนเป็นส่วนใหญ่เป็นโครงการวิจัยเพื่อพัฒนาท้องถิ่น และเป็นการจัดการความรู้ภูมิปัญญาท้องถิ่น การบริหารจัดการงานวิจัยมีเครือข่ายงานวิจัยสถานวิจัยคณะทุกคณะ โดยมีสถาบันวิจัยและพัฒนาเป็นหน่วยงานกลาง สำหรับการพัฒนางานวิจัยในระยะที่ผ่านมา มีจุดอ่อนที่สำคัญคือ การบูรณาการงานวิจัยกับการเรียนการสอน การตีพิมพ์เผยแพร่ งานวิจัยในวารสารระดับชาติและนานาชาติ ผลงานวิจัยไม่ได้จัดสิทธิบัตรและอนุบัตรทรัพย์สินทางปัญญา รวมทั้งการนำผลการวิจัยไปใช้ประโยชน์ในการเรียนการสอนและการพัฒนาท้องถิ่น

## บทที่ 2

### สถานภาพการวิจัยของคณะเทคโนโลยีการเกษตร

#### สาระสำคัญ

คณะเทคโนโลยีการเกษตรมีความมุ่งมั่นในการสร้างบัณฑิตเพื่อการพัฒนาท้องถิ่นและประเทศชาติ สามารถสร้างผลผลิตและรายได้เพื่อการพัฒนาการเกษตรที่ยั่งยืน เป็นผู้นำด้านเกษตรอินทรีย์และเทคโนโลยี การแปรรูปผลิตผลทางการเกษตรในท้องถิ่น และสนับสนุนส่งเสริมการวิจัยเพื่อสร้างองค์ความรู้ด้าน เทคโนโลยีการเกษตร เน้นการวิจัยแบบบูรณาการ เพื่อตอบสนองยุทธศาสตร์ของมหาวิทยาลัย โดยเน้นให้ นักวิจัยทำวิจัยในรูปแบบของการวิจัยทั้งพื้นฐาน และการประยุกต์ด้านการเกษตรเพื่อพัฒนาท้องถิ่นไปสู่การ สร้างองค์ความรู้ใหม่ ด้านการพัฒนาคุณภาพและผลิตผลทางการเกษตร ด้านการพัฒนาชุมชนเกษตร การ ดำเนินการวิจัยจะอยู่ในรูปแบบของสหวิทยาการ คณาจารย์และนักวิจัย ประสานการดำเนินงานเพื่อการใช้ ประโยชน์และการใช้ทรัพยากรร่วมกัน

#### วิสัยทัศน์

พ.ศ. 2552 - 2556 คณะเทคโนโลยีการเกษตร พัฒนาระบบจัดการงานวิจัย สร้างนักวิจัย พัฒนา งานวิจัยให้มีคุณภาพ เพื่อสร้างสังคมแห่งการเรียนรู้ที่ร่วมกัน และบริการวิชาการสู่ท้องถิ่น

#### พันธกิจ

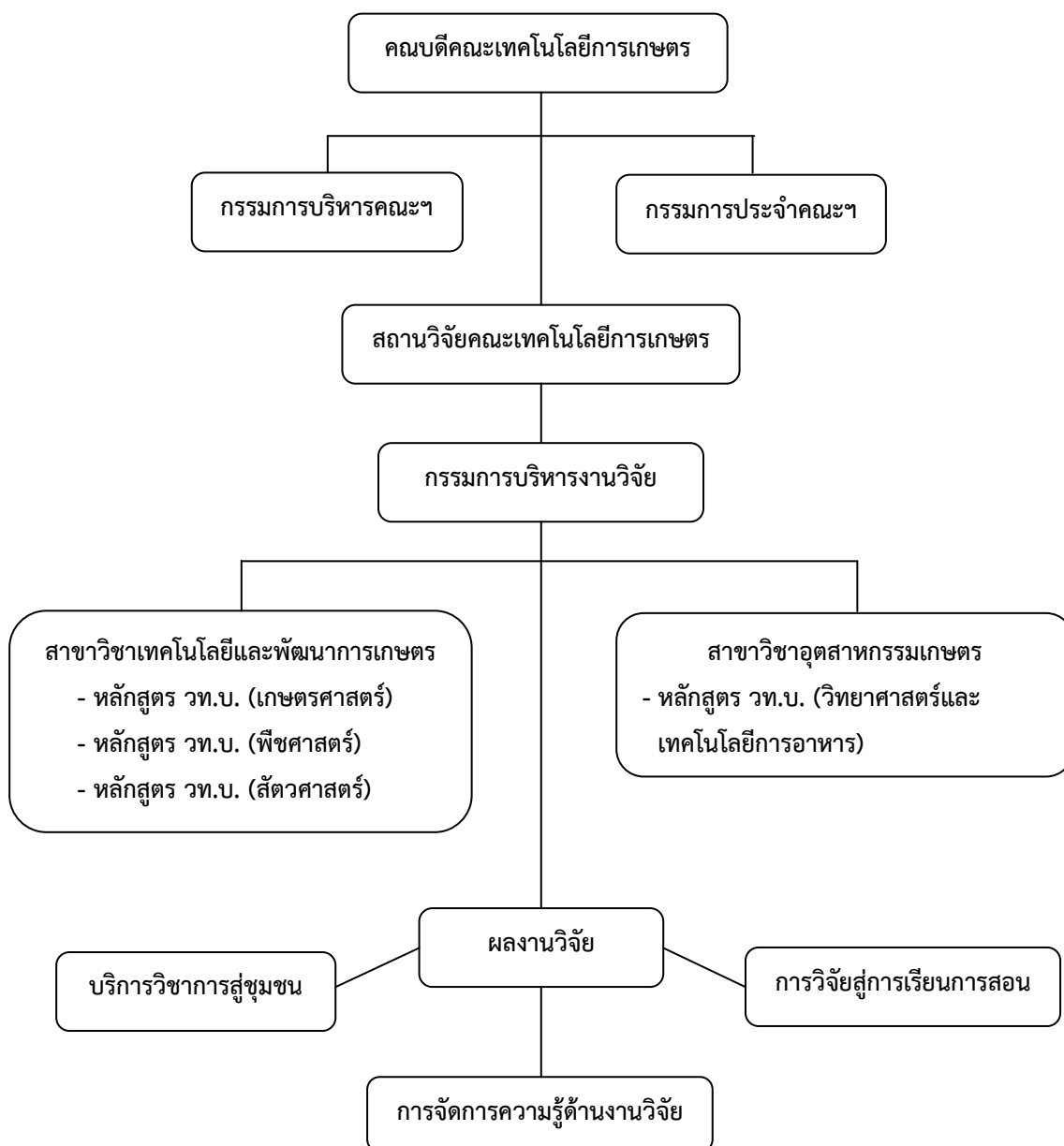
1. พัฒนาระบบบริหารจัดการงานวิจัยของคณะเทคโนโลยีการเกษตรให้มีประสิทธิภาพ
2. เสริมสร้างและพัฒนางานวิจัยทั้งปริมาณและคุณภาพอย่างต่อเนื่อง
3. สนับสนุนการวิจัยตามยุทธศาสตร์วิจัยของมหาวิทยาลัย และตามความต้องการของท้องถิ่น
4. ส่งเสริมการวิจัยเชิงบูรณาการแบบมีส่วนร่วมกับท้องถิ่น
5. ส่งเสริมการบูรณาการ การสอน การวิจัย และการบริการวิชาการเพื่อพัฒนาท้องถิ่น

#### เป้าหมาย

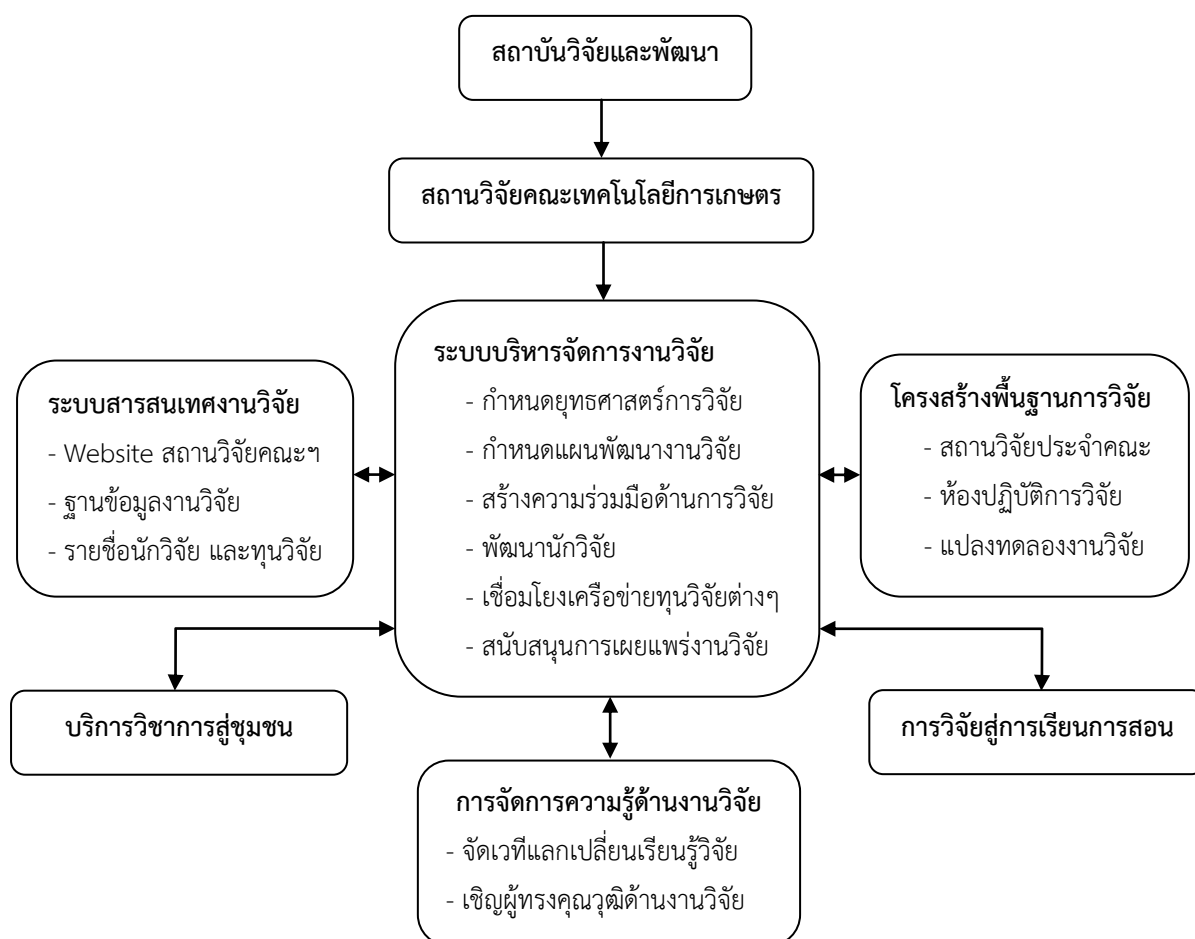
1. มีระบบบริหารจัดการงานวิจัยของคณะเทคโนโลยีการเกษตรที่มีประสิทธิภาพ
2. มีคณาจารย์ทำงานวิจัยเพิ่มขึ้นทั้งปริมาณและคุณภาพ
3. ประสานงานแหล่งเงินทุนอุดหนุนงานวิจัยจากแหล่งทุนทั้งภายในมหาวิทยาลัยและทุนภายนอก
4. มีงานวิจัยที่สอดคล้องตามยุทธศาสตร์วิจัยของมหาวิทยาลัยและตามความต้องการของท้องถิ่น
5. มีงานวิจัยเชิงบูรณาการกับการเรียนการสอน และการบริการวิชาการเพื่อพัฒนาท้องถิ่น



## โครงสร้างการบริหารงานวิจัยของคณะเทคโนโลยีการเกษตร



## ระบบและกลไกพัฒนางานสถานวิจัยคณะฯ



เพื่อให้การดำเนินงานสอดคล้องกับ วิสัยทัศน์ พันธกิจ และเป้าหมายของมหาวิทยาลัยราชภัฏเชียงใหม่ คณะเทคโนโลยีการเกษตร จึงได้กำหนดยุทธศาสตร์ สำหรับปี 2552 – 2556 ไว้ 4 ด้าน ได้แก่

1. ด้านการพัฒนาระบบบริหารจัดการงานวิจัย
2. ด้านการพัฒนานักวิจัย
3. ด้านการเผยแพร่งานวิจัย
4. ด้านการจดทะเบียนทรัพย์สินทางปัญญาหรืออนุสิทธิบัตร หรือลิขสิทธิ์จากงานวิจัยและนวัตกรรม

### คณะกรรมการสถานวิจัยคณะเทคโนโลยีการเกษตร

- |                                |                     |
|--------------------------------|---------------------|
| 1. รศ.น.สพ.ศุภชัย ศรีธวังค์    | ประธานกรรมการ       |
| 2. ผศ. ทิพยา สิงห์ลักษณ์       | กรรมการ             |
| 3. ผศ. สุพจน์ บุญแรง           | กรรมการ             |
| 4. ผศ. ปัญชา อินทะกุล          | กรรมการ             |
| 5. อ.ชนมนต์ ชนรัตน์พิมลกุล     | กรรมการ             |
| 6. ผศ.ดร.นครินทร์ พรธิไพเราะ   | กรรมการ             |
| 7. ผศ.ดร.ธัญญา ทะพิงค์แก       | กรรมการ             |
| 8. อ.ดร.วิศนี สุประดิษฐ์อาภรณ์ | กรรมการ             |
| 9. อ.ดร.รัชนีพร สุทธิภาศิลป์   | กรรมการ             |
| 10. อ.วชิรนนท์ แก้วตาปี        | กรรมการ             |
| 11. ผศ.นักสิทธิ์ ปัญญาใหญ่     | กรรมการ             |
| 12. อ.ทิศา สุนทรวิภาต          | กรรมการ             |
| 13. อ.เบญจมาศ อินทรส           | กรรมการ             |
| 14. อ.นริศรา วิจิต             | กรรมการ             |
| 15. อ.อภิรดา รินพล             | กรรมการ             |
| 16. อ.อภิขญา ทองทับ            | กรรมการ             |
| 17. อ.กัจจน์พัชร อุลลศิลป์     | กรรมการ             |
| 18. อ.ดร. มลคล ยะไชย           | กรรมการ             |
| 19. อ.ดร. เทิดศักดิ์ โทณลักษณ์ | กรรมการ             |
| 20. ผศ.อัถ์ อัจฉริยมนตรี       | กรรมการและเลขานุการ |

### บทที่ 3

## ยุทธศาสตร์การวิจัยคณะเทคโนโลยีการเกษตร

ยุทธศาสตร์การวิจัยของคณะเทคโนโลยีการเกษตร ในระยะ 5 ปี (พ.ศ. 2552-2556) ได้บูรณาการแนวคิดจากนโยบายและยุทธศาสตร์การวิจัยของชาติ นโยบายการพัฒนามหาวิทยาลัย การวิเคราะห์จุดแข็ง จุดอ่อน โอกาส และอุปสรรค ในการพัฒนามหาวิทยาลัยจากสถาบันวิจัยและพัฒนา ให้สามารถตอบสนองต่อการวิจัยและพัฒนานวัตกรรมเพื่อท้องถิ่น ตามปรัชญาและวิสัยทัศน์ของมหาวิทยาลัยอย่างสมบูรณ์ ซึ่งยุทธศาสตร์โดยภาพรวมได้กำหนดเป้าประสงค์ กลยุทธ์หลัก กลยุทธ์รอง โครงการ/กิจกรรม ตัวชี้วัด และเป้าหมาย ในปี พ.ศ. 2552-2556 ไว้ 4 ด้าน ดังนี้

ยุทธศาสตร์ที่ 1 ด้านการพัฒนาระบบบริหารจัดการงานวิจัย

ยุทธศาสตร์ที่ 2 ด้านการพัฒนานักวิจัย

ยุทธศาสตร์ที่ 3 ด้านการเผยแพร่งานวิจัย

ยุทธศาสตร์ที่ 4 ด้านการจดทะเบียนทรัพย์สินทางปัญญา อนุสิทธิบัตร ลิขสิทธิ์จากงานวิจัยและนวัตกรรม

**ยุทธศาสตร์ที่ 1 ด้านการพัฒนาระบบบริหารจัดการงานวิจัย**

**เป้าประสงค์ที่ 1** คณะเทคโนโลยีการเกษตรมีการพัฒนาระบบบริหารจัดการงานวิจัย

**กลยุทธ์หลัก** พัฒนาระบบการบริหารจัดการงานวิจัยสนองนโยบายและยุทธศาสตร์การวิจัยของมหาวิทยาลัย

**กลยุทธ์รอง** 1. การวางแผนพัฒนาระบบบริหารจัดการงานวิจัย

โครงการ/กิจกรรม	ปีงบประมาณ					ตัวชี้วัดความสำเร็จ (เชิงปริมาณ)
	2552	2553	2554	2555	2556	
1) โครงการจัดตั้งสถานวิจัยประจำคณะและแต่งตั้งคณะกรรมการดำเนินงาน	☺					ทำได้ 1 กิจกรรม = 33.33 %
2) โครงการทบทวนและพัฒนาแผนงานวิจัยในแต่ละสาขาวิชา		☺	☺	☺	☺	ทำได้ 2 กิจกรรม = 66.67 %
3) โครงการสร้างร่วมมือด้านการวิจัยกับหน่วยงานภายในและภายนอก		☺	☺	☺	☺	ทำได้ 3 กิจกรรม = 100.00 %

## ยุทธศาสตร์ที่ 2 ด้านการพัฒนาบัณฑิต

เป้าประสงค์ที่ 1 คณะเทคโนโลยีการเกษตรมีการพัฒนาบัณฑิตในทุกสาขาวิชา

กลยุทธ์หลัก พัฒนาและส่งเสริมบัณฑิตที่มีคุณภาพในทุกสาขาวิชา

กลยุทธ์รอง พัฒนาและส่งเสริมบัณฑิตในทุกสาขาและทุกระดับ โดยประสานงานกับสถาบันวิจัยและพัฒนาของมหาวิทยาลัย เพื่อจัดหาเงินทุนสนับสนุนโครงการวิจัยให้เพียงพอกับบัณฑิต

โครงการ/กิจกรรม	ปีงบประมาณ					ตัวชี้วัดความสำเร็จ (เชิงปริมาณ)
	2552	2553	2554	2555	2556	
1) โครงการฝึกอบรมเชิงปฏิบัติการเพื่อสร้างและพัฒนานักวิจัยมืออาชีพ	☺	☺	☺	☺	☺	ทำได้ 1 กิจกรรม = 33.33 %
2) โครงการพัฒนาโครงงานวิจัยที่มีคุณภาพเพื่อขอทุนสนับสนุน	☺	☺	☺	☺	☺	ทำได้ 2 กิจกรรม = 66.67 %
3) โครงการส่งเสริมการวิจัยเพื่อพัฒนาในด้านการเรียนการสอน	☺	☺	☺	☺	☺	ทำได้ 3 กิจกรรม = 100.00 %

## ยุทธศาสตร์ที่ 3 ด้านการเผยแพร่งานวิจัย

เป้าประสงค์ที่ 1 คณะเทคโนโลยีการเกษตรมีการเผยแพร่งานวิจัยในทุกสาขาวิชา

กลยุทธ์หลัก พัฒนาและส่งเสริมการเผยแพร่งานวิจัยที่มีคุณภาพในทุกสาขาวิชา

กลยุทธ์รอง พัฒนาและส่งเสริมการเผยแพร่งานวิจัยในทุกสาขาและทุกระดับ โดยประสานงานกับสถาบันวิจัยและพัฒนาของมหาวิทยาลัย เพื่อนำงานวิจัยเผยแพร่ผ่านสื่อสิ่งพิมพ์และสื่ออิเล็กทรอนิกส์ให้แก่บัณฑิต

โครงการ/กิจกรรม	ปีงบประมาณ					ตัวชี้วัดความสำเร็จ (เชิงปริมาณ)
	2552	2553	2554	2555	2556	
1) โครงการจัดการความรู้ด้านงานวิจัย	☺	☺	☺	☺	☺	ทำได้ 1 กิจกรรม = 33.33 %
2) โครงการอบรมเชิงปฏิบัติการเพื่อเขียนรายงานการวิจัยที่มีคุณภาพ	☺	☺	☺	☺	☺	ทำได้ 2 กิจกรรม = 66.67 %
3) โครงการอบรมเชิงปฏิบัติการเทคนิคการทำสื่อเพื่อเผยแพร่ผลงานวิจัย	☺	☺	☺	☺	☺	ทำได้ 3 กิจกรรม = 100.00 %

ยุทธศาสตร์ที่ 4 ด้านการจดทะเบียนทรัพย์สินทางปัญญา อนุสิทธิบัตร และลิขสิทธิ์จากงานวิจัยและนวัตกรรม  
เป้าประสงค์ที่ 1 คณะเทคโนโลยีการเกษตรส่งเสริมให้นักวิจัยได้จดทะเบียนทรัพย์สินทางปัญญา อนุสิทธิบัตร และ  
ลิขสิทธิ์จากงานวิจัยและนวัตกรรมในทุกสาขาวิชา

**กลยุทธ์หลัก** ส่งเสริมและสนับสนุนให้นักวิจัยได้จดทะเบียนทรัพย์สินทางปัญญา อนุสิทธิบัตร และลิขสิทธิ์จาก  
งานวิจัยและนวัตกรรมในทุกสาขาวิชา

**กลยุทธ์รอง** ส่งเสริม สนับสนุน และประสานงานกับสถาบันวิจัยและพัฒนาของมหาวิทยาลัย เพื่อจดทะเบียน  
ทรัพย์สินทางปัญญา อนุสิทธิบัตร และลิขสิทธิ์จากงานวิจัยและนวัตกรรมในทุกสาขาวิชา

โครงการ/กิจกรรม	ปีงบประมาณ					ตัวชี้วัดความสำเร็จ (เชิงปริมาณ)
	2552	2553	2554	2555	2556	
1) โครงการการจัดการความรู้สู่การใช้ประโยชน์จากงานวิจัยเพื่อท้องถิ่น	☺	☺	☺	☺	☺	ทำได้ 1 กิจกรรม = 50.00 %
2) โครงการอบรมให้ความรู้เกี่ยวกับการจดสิทธิบัตรและอนุสิทธิบัตรทรัพย์สินทางปัญญาจากผลงานวิจัย	☺	☺	☺	☺	☺	ทำได้ 2 กิจกรรม = 100.00 %